



Birketinget A/S

Sønder Allé 6, 2.
8000 Aarhus C
CVR-nr. 12599307

Årsrapport 2020

Godkendt på selskabets generalforsamling, den
26.03.2021

Mogens Vinther Møller
Dirigent

Indhold

Virksomhedsoplysninger	2
Ledelsespåtegning	3
Den uafhængige revisors revisionspåtegning	4
Ledelsesberetning	7
Resultatopgørelse for 2020	8
Balance pr. 31.12.2020	9
Egenkapitalopgørelse for 2020	11
Noter	12
Anvendt regnskabspraksis	15

Virksomhedsoplysninger

Virksomhed

Birketinget A/S
Sønder Allé 6, 2.
8000 Aarhus C

CVR-nr.: 12599307
Hjemsted: Aarhus
Regnskabsår: 01.01.2020 - 31.12.2020

Bestyrelse

Per Vinther Møller, formand
Morten Vinther Møller
Lene Lyck Møller

Direktion

Mogens Vinther Møller

Revisor

Deloitte Statsautoriseret Revisionspartnerselskab
City Tower, Værkmestergade 2
8000 Aarhus C

Ledelsespåtegning

Bestyrelsen og direktionen har dags dato behandlet og godkendt årsrapporten for regnskabsåret 01.01.2020 - 31.12.2020 for Birketinget A/S.

Årsrapporten aflægges i overensstemmelse med årsregnskabsloven.

Det er vores opfattelse, at årsregnskabet giver et retvisende billede af virksomhedens aktiver, passiver og finansielle stilling pr. 31.12.2020 samt af resultatet af virksomhedens aktiviteter for regnskabsåret 01.01.2020 - 31.12.2020.

Ledelsesberetningen indeholder efter vores opfattelse en retvisende redegørelse for de forhold, beretningen omhandler.

Årsrapporten indstilles til generalforsamlingens godkendelse.

Aarhus, den 26.03.2021

Direktion

Mogens Vinther Møller

Bestyrelse

Per Vinther Møller
formand

Morten Vinther Møller

Lene Lyck Møller

Den uafhængige revisors revisionspåtegning

Til kapitalejerne i Birketinget A/S

Konklusion

Vi har revideret årsregnskabet for Birketinget A/S for regnskabsåret 01.01.2020 - 31.12.2020, der omfatter resultatopgørelse, balance, egenkapitalopgørelse og noter, herunder anvendt regnskabspraksis. Årsregnskabet udarbejdes efter årsregnskabsloven.

Det er vores opfattelse, at årsregnskabet giver et retvisende billede af selskabets aktiver, passiver og finansielle stilling pr. 31.12.2020 samt af resultatet af selskabets aktiviteter for regnskabsåret 01.01.2020 - 31.12.2020 i overensstemmelse med årsregnskabsloven.

Grundlag for konklusion

Vi har udført vores revision i overensstemmelse med internationale standarder om revision og de yderligere krav, der er gældende i Danmark. Vores ansvar ifølge disse standarder og krav er nærmere beskrevet i revisionspåtegningens afsnit "Revisors ansvar for revisionen af årsregnskabet". Vi er uafhængige af selskabet i overensstemmelse med internationale etiske regler for revisorer (IESBA's Etiske regler) og de yderligere krav, der er gældende i Danmark, ligesom vi har opfyldt vores øvrige etiske forpligtelser i henhold til disse regler og krav. Det er vores opfattelse, at det opnåede revisionsbevis er tilstrækkeligt og egnet som grundlag for vores konklusion.

Ledelsens ansvar for årsregnskabet

Ledelsen har ansvaret for udarbejdelsen af et årsregnskab, der giver et retvisende billede i overensstemmelse med årsregnskabsloven. Ledelsen har endvidere ansvaret for den interne kontrol, som ledelsen anser for nødvendig for at udarbejde et årsregnskab uden væsentlig fejlinformation, uanset om denne skyldes besvigelser eller fejl.

Ved udarbejdelsen af årsregnskabet er ledelsen ansvarlig for at vurdere selskabets evne til at fortsætte driften, at oplyse om forhold vedrørende fortsat drift, hvor dette er relevant, samt at udarbejde årsregnskabet på grundlag af regnskabsprincippet om fortsat drift, medmindre ledelsen enten har til hensigt at likvidere selskabet, indstille driften eller ikke har andet realistisk alternativ end at gøre dette.

Revisors ansvar for revisionen af årsregnskabet

Vores mål er at opnå høj grad af sikkerhed for, om årsregnskabet som helhed er uden væsentlig fejlinformation, uanset om denne skyldes besvigelser eller fejl, og at afgive en revisionspåtegning med en konklusion. Høj grad af sikkerhed er et højt niveau af sikkerhed, men er ikke en garanti for, at en revision, der udføres i overensstemmelse med internationale standarder om revision og de yderligere krav, der er gældende i Danmark, altid vil afdække væsentlig fejlinformation, når sådan findes. Fejlinformation kan opstå som følge af besvigelser eller fejl og kan betragtes som væsentlige, hvis det med rimelighed kan forventes, at de enkeltvis eller samlet har indflydelse på de økonomiske beslutninger, som brugerne træffer på grundlag af årsregnskabet.

Som led i en revision, der udføres i overensstemmelse med internationale standarder om revision og de

yderligere krav, der er gældende i Danmark, foretager vi faglige vurderinger og opretholder professionel skepsis under revisionen. Herudover:

- Identificerer og vurderer vi risikoen for væsentlig fejlinformation i årsregnskabet, uanset om denne skyldes besvigelser eller fejl, udformer og udfører revisionshandlinger som reaktion på disse risici samt opnår revisionsbevis, der er tilstrækkeligt og egnet til at danne grundlag for vores konklusion. Risikoen for ikke at opdage væsentlig fejlinformation forårsaget af besvigelser er højere end ved væsentlig fejlinformation forårsaget af fejl, idet besvigelser kan omfatte sammensværgelser, dokumentfalsk, bevidste udeladelser, vildledning eller tilsidesættelse af intern kontrol.
- Opnår vi forståelse af den interne kontrol med relevans for revisionen for at kunne udforme revisionshandlinger, der er passende efter omstændighederne, men ikke for at kunne udtrykke en konklusion om effektiviteten af selskabets interne kontrol.
- Tager vi stilling til, om den anvendte regnskabspraksis, som er anvendt af ledelsen, er passende, samt om de regnskabsmæssige skøn og tilknyttede oplysninger, som ledelsen har udarbejdet, er rimelige.
- Konkluderer vi, om ledelsens udarbejdelse af årsregnskabet på grundlag af regnskabsprincippet om fortsat drift er passende, samt om der på grundlag af det opnåede revisionsbevis er væsentlig usikkerhed forbundet med begivenheder eller forhold, der kan skabe betydelig tvivl om selskabets evne til at fortsætte driften. Hvis vi konkluderer, at der er en væsentlig usikkerhed, skal vi i vores revisionspåtegning gøre opmærksom på oplysninger herom i årsregnskabet eller, hvis sådanne oplysninger ikke er tilstrækkelige, modificere vores konklusion. Vores konklusioner er baseret på det revisionsbevis, der er opnået frem til datoen for vores revisionspåtegning. Fremtidige begivenheder eller forhold kan dog medføre, at selskabet ikke længere kan fortsætte driften.
- Tager vi stilling til den samlede præsentation, struktur og indhold af årsregnskabet, herunder noteoplysningerne, samt om årsregnskabet afspejler de underliggende transaktioner og begivenheder på en sådan måde, at der gives et retvisende billede heraf.

Vi kommunikerer med den øverste ledelse om blandt andet det planlagte omfang og den tidsmæssige placering af revisionen samt betydelige revisionsmæssige observationer, herunder eventuelle betydelige mangler i intern kontrol, som vi identificerer under revisionen.

Udtalelse om ledelsesberetningen

Ledelsen er ansvarlig for ledelsesberetningen.

Vores konklusion om årsregnskabet omfatter ikke ledelsesberetningen, og vi udtrykker ingen form for konklusion med sikkerhed om ledelsesberetningen.

I tilknytning til vores revision af årsregnskabet er det vores ansvar at læse ledelsesberetningen og i den forbindelse overveje, om ledelsesberetningen er væsentligt inkonsistent med årsregnskabet eller vores viden opnået ved revisionen eller på anden måde synes at indeholde væsentlig fejlinformation.

Vores ansvar er herudover at overveje, om ledelsesberetningen indeholder krævede oplysninger i henhold til årsregnskabsloven.

Baseret på det udførte arbejde er det vores opfattelse, at ledelsesberetningen er i overensstemmelse med

årsregnskabet og er udarbejdet i overensstemmelse med årsregnskabslovens krav. Vi har ikke fundet væsentlig fejlinformation i ledelsesberetningen.

Aarhus, den 26.03.2021

Deloitte

Statsautoriseret Revisionspartnerselskab

CVR-nr. 33963556

Morten Gade Steinmetz

Statsautoriseret revisor

MNE-nr. mne34145

Ledelsesberetning

Virksomhedens væsentligste aktiviteter

Selskabets aktivitet er investering i fast ejendom i Tyskland via aktieandele og kapitalinteresser, samt investering i værdipapirer.

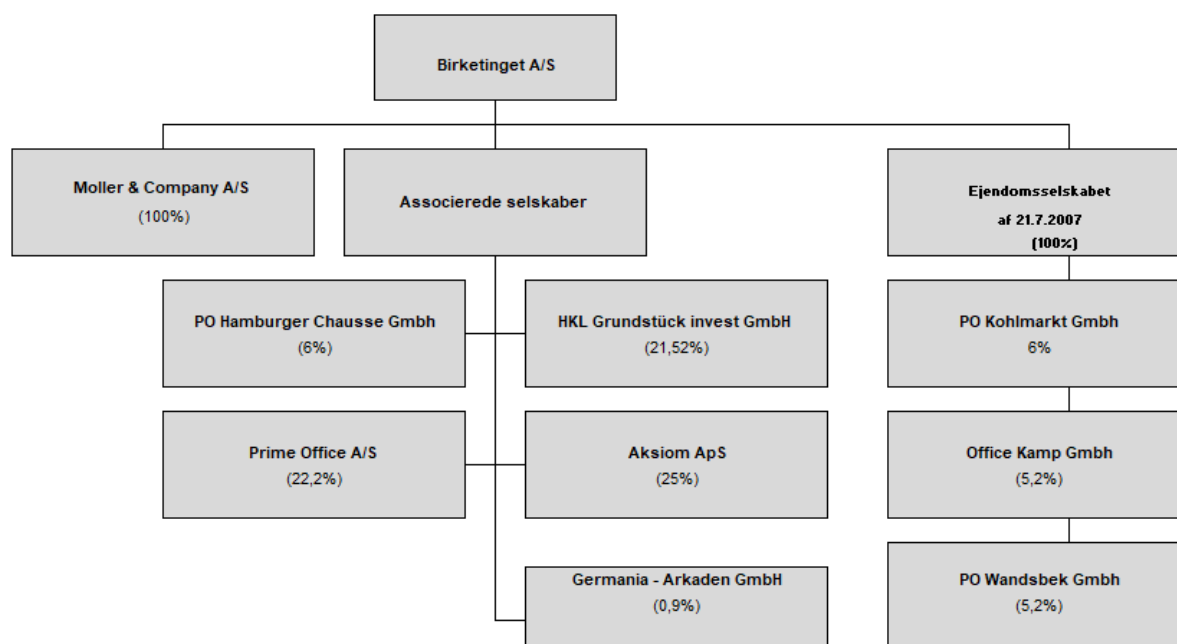
Beskrivelse af væsentlige ændringer i aktiviteter og økonomiske forhold

Årets resultat blev et overskud på 35.477 t.kr., hvilket ledelsen anser som yderst tilfredsstillende.

Selskabet er fortsat blandt de største aktionærer i det børsnoterede Prime Office A/S og har ca. 22% ejerandel heraf ultimo 2020.

Koncernforhold

Koncerndiagram for Birketinget A/S



Begivenheder efter balancedagen

Der er fra balancedagen og frem til i dag ikke indtrådt forhold, som forrykker vurderingen af årsrapporten.

Resultatopgørelse for 2020

	Note	2020 kr.	2019 kr.
Bruttofortjeneste/-tab		(123.144)	(550.017)
Personaleomkostninger	1	(1.097.321)	(1.165.827)
Driftsresultat		(1.220.465)	(1.715.844)
Indtægter af kapitalandele i tilknyttede virksomheder		4.241.436	3.390.384
Indtægter af kapitalandele i associerede virksomheder		32.201.210	56.626.511
Indtægter af andre finansielle anlægsaktiver		40.174	0
Andre finansielle indtægter	2	48.228	38.733
Andre finansielle omkostninger		(88.486)	(50.223)
Resultat før skat		35.222.097	58.289.561
Skat af årets resultat	3	254.868	380.572
Årets resultat		35.476.965	58.670.133
Forslag til resultatdisponering			
Ordinært udbytte for regnskabsåret		1.500.000	500.000
Overført resultat		33.976.965	58.170.133
Resultatdisponering		35.476.965	58.670.133

Balance pr. 31.12.2020

Aktiver

	Note	2020 kr.	2019 kr.
Andre anlæg, driftsmateriel og inventar		978.244	978.244
Materielle aktiver		978.244	978.244
Kapitalandele i tilknyttede virksomheder		9.739.812	8.416.474
Kapitalandele i associerede virksomheder		193.156.778	162.800.330
Andre værdipapirer og kapitalandele		845.905	805.730
Finansielle aktiver	4	203.742.495	172.022.534
Anlægsaktiver		204.720.739	173.000.778
Tilgodehavender hos tilknyttede virksomheder		3.545.960	3.545.960
Tilgodehavender hos associerede virksomheder		156.883	327.549
Udskudt skat		1.000	2.000
Andre tilgodehavender		1.982.943	1.848.198
Tilgodehavende sambeskatningsbidrag		960.283	380.572
Tilgodehavender hos virksomhedsdeltagere og ledelse	5	1.054.720	1.030.000
Tilgodehavender		7.701.789	7.134.279
Likvide beholdninger		15.126.786	16.489.343
Omsætningsaktiver		22.828.575	23.623.622
Aktiver		227.549.314	196.624.400

Passiver

	Note	2020 kr.	2019 kr.
Virksomhedskapital		500.000	500.000
Reserve for nettoopskrivning efter indre værdis metode		115.854.497	84.574.709
Overført overskud eller underskud		102.712.845	105.221.528
Forslag til udbytte for regnskabsåret		1.500.000	500.000
Egenkapital		220.567.342	190.796.237
Leverandører af varer og tjenesteydelser		50.302	50.301
Gæld til tilknyttede virksomheder		6.381.877	5.294.486
Gæld til virksomhedsdeltagere og ledelse		48.526	48.526
Skyldig skat		242.504	264.913
Anden gæld		258.763	169.937
Kortfristede gældsforpligtelser		6.981.972	5.828.163
Gældsforpligtelser		6.981.972	5.828.163
Passiver		227.549.314	196.624.400
Eventualforpligtelser	6		

Egenkapitalopgørelse for 2020

	Virksomheds- kapital kr.	Reserve for nettoopskriv- ning efter indre værdis metode kr.	Overført overskud eller underskud kr.	Foreslået ekstra- ordinært udbytte kr.	Forslag til udbytte for regnskabsåret kr.
Egenkapital primo	500.000	84.574.709	105.221.528	0	500.000
Udbetalt ordinært udbytte	0	0	0	0	(500.000)
Udbetalt ekstraordinært udbytte	0	0	0	(3.000.000)	0
Øvrige egenkapitalposter	0	(2.205.860)	0	0	0
Årets resultat	0	33.485.648	(2.508.683)	3.000.000	1.500.000
Egenkapital ultimo	500.000	115.854.497	102.712.845	0	1.500.000

	I alt kr.
Egenkapital primo	190.796.237
Udbetalt ordinært udbytte	(500.000)
Udbetalt ekstraordinært udbytte	(3.000.000)
Øvrige egenkapitalposter	(2.205.860)
Årets resultat	35.476.965
Egenkapital ultimo	220.567.342

Noter

1 Personaleomkostninger

	2020 kr.	2019 kr.
Gager og lønninger	1.085.765	1.162.929
Andre omkostninger til social sikring	11.556	2.898
	1.097.321	1.165.827
Gennemsnitligt antal fuldtidsansatte medarbejdere	1	1

2 Andre finansielle indtægter

	2020 kr.	2019 kr.
Finansielle indtægter fra associerede virksomheder	0	16.919
Renteindtægter i øvrigt	48.228	21.814
	48.228	38.733

3 Skat af årets resultat

	2020 kr.	2019 kr.
Aktuel skat	(277.778)	(380.572)
Ændring af udskudt skat	1.000	0
Regulering vedrørende tidligere år	21.910	0
	(254.868)	(380.572)

4 Finansielle aktiver

	Kapitalandele i tilknyttede virksomheder kr.	Kapitalandele i associerede virksomheder kr.	Andre værdipapirer og kapital- andele kr.
Kostpris primo	1.252.512	85.389.583	1.676
Tilgange	0	400.000	0
Afgange	(2)	0	0
Kostpris ultimo	1.252.510	85.789.583	1.676
Opskrivninger primo	7.163.962	77.410.747	804.054
Andel af årets resultat	4.373.502	32.203.403	0
Udbytte	(2.500.000)	(61.247)	0
Dagsværdireguleringer	0	0	40.175
Andre reguleringer	(20.152)	(2.185.708)	0
Tilbageførsel ved afgang	(530.010)	0	0
Opskrivninger ultimo	8.487.302	107.367.195	844.229
Regnskabsmæssig værdi ultimo	9.739.812	193.156.778	845.905

Andre værdipapirer omfatter en mindre aktiepost i Germania Arkaden GmbH. Dagsværdien vurderes at tilsvare den indre værdi pr. 31.12.2020, idet selskabets aktiver (ejendom) og forpligtelser er indregnet til dagsværdier på balancedagen.

Kapitalandele i dattervirksomheder	Hjemsted	Retsform	Ejerandel %
Møller & Company A/S	Aarhus	A/S	100
Ejendomsselskabet af 21. juli 2007 Aps	Aarhus	ApS	100

Kapitalandele i associerede virksomheder	Hjemsted	Retsform	Ejerandel %
Aksiom ApS	Aarhus	ApS	25
HKL Grundstuckinvest GmbH	Flensborg	GmbH	21,5
MC Immobilieninvest II GmbH	Kiel	GmbH	6
Prime Office A/S	Aarhus	A/S	22,34

Trods lavere ejerskab end 20% vurderer ledelsen stadig betydelig indflydelse over MC Immobilieninvest II GmbH gennem indirekte ejerandel gennem Prime Office A/S.

5 Tilgodehavender hos virksomhedsdeltagere og ledelse

	Bestyrelse
	kr.
Tilgodehavender	1.054.720
Rentefod (%)	2,4

Lånet er lovligt vedtaget og kan rummes i de frie reserver efter Selskabslovens §210 stk. 2.

6 Eventualforpligtelser

Selskabet er administrationselskab i en dansk sambeskatning. Selskabet hæfter derfor i henhold til selskabsskattelovens regler herom for indkomstskatter mv. for de sambeskattede selskaber og ligeledes for eventuelle forpligtelser til at indeholde kildeskat på renter, royalties og udbytter for disse selskaber.

Anvendt regnskabspraksis

Regnskabsklasse

Årsrapporten er aflagt i overensstemmelse med årsregnskabslovens bestemmelser for regnskabsklasse B med tilvalg af enkelte bestemmelser for regnskabsklasse C.

Årsregnskabet er aflagt efter samme regnskabspraksis som sidste år dog med enkelte reklassifikationer.

Koncernregnskab

Med henvisning til årsregnskabslovens § 110 er der ikke udarbejdet koncernregnskab.

Generelt om indregning og måling

Aktiver indregnes i balancen, når det som følge af en tidligere begivenhed er sandsynligt, at fremtidige økonomiske fordele vil tilflyde virksomheden, og aktivets værdi kan måles pålideligt.

Forpligtelser indregnes i balancen, når virksomheden som følge af en tidligere begivenhed har en retlig eller faktisk forpligtelse, og det er sandsynligt, at fremtidige økonomiske fordele vil fragå virksomheden, og forpligtelsens værdi kan måles pålideligt.

Ved første indregning måles aktiver og forpligtelser til kostpris. Måling efter første indregning sker som beskrevet for hver enkelt regnskabspost nedenfor.

Ved indregning og måling tages hensyn til forudsigelige risici og tab, der fremkommer, inden årsrapporten aflægges, og som be- eller afkræfter forhold, der eksisterede på balancedagen.

I resultatopgørelsen indregnes indtægter, i takt med at de indtjenes, mens omkostninger indregnes med de beløb, der vedrører regnskabsåret.

Resultatopgørelsen

Bruttofortjeneste eller -tab

Bruttofortjeneste eller -tab omfatter nettoomsætning, andre driftsindtægter, omkostninger til råvarer og hjælpematerialer og eksterne omkostninger.

Andre eksterne omkostninger

Andre eksterne omkostninger omfatter omkostninger, der vedrører virksomhedens primære aktiviteter, herunder lokaleomkostninger, kontorholdsomkostninger, salgsfremmende omkostninger mv. I posten indgår endvidere nedskrivninger af tilgodehavender indregnet under omsætningsaktiver.

Personaleomkostninger

Personaleomkostninger omfatter løn og gager såvel som omkostninger til social sikring, pensioner o.l. for virksomhedens medarbejdere.

Indtægter af kapitalandele i tilknyttede virksomheder

Indtægter af kapitalandele i tilknyttede virksomheder omfatter den forholdsmæssige andel af de enkelte virksomheders resultat efter fuld eliminering af interne avancer og tab.

Indtægter af kapitalandele i associerede virksomheder

Indtægter af kapitalandele i associerede virksomheder omfatter den forholdsmæssige andel af de enkelte associerede virksomheders resultat efter forholdsmæssig eliminering af interne avancer og tab.

Indtægter af andre finansielle anlægsaktiver

Indtægter af andre finansielle anlægsaktiver omfatter afkast i form af renter, udbytte o.l. af finansielle anlægsaktiver, der ikke er kapitalandele i tilknyttede eller associerede virksomheder.

Andre finansielle indtægter

Andre finansielle indtægter består af renteindtægter m.v.

Andre finansielle omkostninger

Andre finansielle omkostninger består af renteomkostninger m.v.

Skat

Årets skat, der består af årets aktuelle skat og ændring af udskudt skat, indregnes i resultatopgørelsen med den del, der kan henføres til årets resultat, og direkte på egenkapitalen med den del, der kan henføres til posteringer direkte på egenkapitalen.

Selskabet er sambeskattet med alle danske tilknyttede virksomheder. Den aktuelle danske selskabsskat fordeles mellem de sambeskattede virksomheder i forhold til disses skattepligtige indkomster (fuld fordeling med refusion vedrørende skattemæssige underskud).

Balancen**Materielle aktiver**

Andre anlæg, driftsmateriel og inventar måles til kostpris med fradrag af akkumulerede af- og nedskrivninger.

Kostprisen omfatter anskaffelsesprisen, omkostninger direkte tilknyttet anskaffelsen og omkostninger til klargøring af aktivet indtil det tidspunkt, hvor aktivet er klar til at blive taget i brug.

Afskrivningsgrundlaget er kostpris med fradrag af forventet restværdi efter afsluttet brugstid. Der afskrives ikke på kunst.

Forventede brugstider og restværdier revurderes årligt.

Materielle aktiver nedskrives til genindvindingsværdi, hvis denne er lavere end den regnskabsmæssige værdi.

Kapitalandele i tilknyttede virksomheder

Kapitalandele i tilknyttede virksomheder indregnes og måles i modervirksomhedens regnskab efter den indre værdis metode (equity-metoden). Dette indebærer, at kapitalandelene måles til den forholdsmæssige andel af virksomhedernes regnskabsmæssige indre værdi.

Tilknyttede virksomheder med negativ regnskabsmæssig indre værdi måles til 0 kr. Eventuelle tilgodehavender hos disse virksomheder nedskrives til nettorealiseringsværdi ud fra en konkret vurdering. Hvis modervirksomheden har en retlig eller faktisk forpligtelse til at dække den pågældende virksomheds forpligtelser, og det er sandsynligt, at denne forpligtelse vil medføre tab, indregnes en hensat forpligtelse målt til nutidsværdien af de omkostninger, der er nødvendige for på balancedagen at afvikle forpligtelserne.

Nettoopskrivning af kapitalandele i tilknyttede virksomheder overføres i forbindelse med resultatdisponeringen til reserve for nettoopskrivning efter den indre værdis metode under egenkapitalen.

Kapitalandele i tilknyttede virksomheder nedskrives til genindvindingsværdi, hvis denne er lavere end den regnskabsmæssige værdi.

Kapitalandele i associerede virksomheder

Kapitalandele i associerede virksomheder indregnes og måles efter den indre værdis metode (equity-metoden). Dette indebærer, at kapitalandelene måles til den forholdsmæssige andel af virksomhedernes regnskabsmæssige indre værdi.

Associerede virksomheder med negativ regnskabsmæssig indre værdi måles til 0 kr. Eventuelle tilgodehavender hos disse virksomheder nedskrives til nettorealisationsværdi ud fra en konkret vurdering. Hvis modervirksomheden har en retlig eller faktisk forpligtelse til at dække den pågældende associerede virksomheds forpligtelser, og det er sandsynligt, at denne forpligtelse vil medføre tab, indregnes en hensat forpligtelse målt til nutidsværdien af de omkostninger, der er nødvendige for på balancedagen at afvikle forpligtelserne.

Nettoopskrivning af kapitalandele i associerede virksomheder overføres i forbindelse med resultatdisponeringen til reserve for nettoopskrivning efter den indre værdis metode under egenkapitalen.

Kapitalandele i associerede virksomheder nedskrives til genindvindingsværdi, hvis denne er lavere end den regnskabsmæssige værdi.

Andre værdipapirer og kapitalandele

Andre værdipapirer og kapitalandele omfatter børsnoterede værdipapirer, der måles til dagsværdi (børskurs) på balancedagen, og unoterede kapitalandele, der også måles til dagsværdi.

Tilgodehavender

Tilgodehavender måles til amortiseret kostpris, der sædvanligvis svarer til nominel værdi, med fradrag af nedskrivninger til imødegåelse af forventede tab.

Udskudt skat

Udskudt skat indregnes af alle midlertidige forskelle mellem regnskabsmæssige og skattemæssige værdier af aktiver og forpligtelser, hvor den skattemæssige værdi af aktiverne opgøres med udgangspunkt i den planlagte anvendelse af det enkelte aktiv.

Udskudte skatteaktiver, herunder skatteværdien af fremførselsberettigede, skattemæssige underskud, indregnes i balancen med den værdi, aktivet forventes at kunne realiseres til, enten ved modregning i udskudte skatteforpligtelser eller som nettoskatteaktiver.

Tilgodehavende og skyldig sambeskatningsbidrag

Aktuelle skyldige sambeskatningsbidrag eller tilgodehavende sambeskatningsbidrag indregnes i balancen opgjort som beregnet skat af årets skattepligtige indkomst, reguleret for betalt acontoskat. Ved skattemæssige underskud indregnes kun tilgodehavende sambeskatningsbidrag, hvis underskuddet forventes udnyttet i sambeskatningen.

Likvide beholdninger

Likvide beholdninger omfatter bankindeståender.

Udbytte

Udbytte indregnes som en gældsforpligtelse på det tidspunkt, hvor det er vedtaget på generalforsamlingen. Det foreslåede udbytte for regnskabsåret vises som en særskilt post i egenkapitalen. Ekstraordinære udbytter vedtaget i regnskabsåret indregnes direkte på egenkapitalen ved udlodning og vises som en særskilt post i ledelsens forslag til resultatdisponering.

Andre finansielle forpligtelser

Andre finansielle forpligtelser måles til amortiseret kostpris, der sædvanligvis svarer til nominel værdi.

Skyldig og tilgodehavende skat

Aktuelle skatteforpligtelser eller tilgodehavende aktuel skat indregnes i balancen opgjort som beregnet skat af årets skattepligtige indkomst, reguleret for betalt acontoskat.

PENNEO

Underskrifterne i dette dokument er juridisk bindende. Dokumentet er underskrevet via Penneo™ sikker digital underskrift. Underskrivernes identiteter er blevet registreret, og informationerne er listet herunder.

“Med min underskrift bekræfter jeg indholdet og alle datoer i dette dokument.”

Morten Gade Steinmetz

Revisor

Serienummer: CVR:33963556-RID:59926542

IP: 83.151.xxx.xxx

2021-03-26 16:01:58Z

NEM ID 

Per Vinther Møller

Bestyrelsesformand

Serienummer: PID:9208-2002-2-900636649730

IP: 188.228.xxx.xxx

2021-03-26 19:00:30Z

NEM ID 

Morten Vinther Møller

Bestyrelsesmedlem

Serienummer: PID:9208-2002-2-423047780227

IP: 212.237.xxx.xxx

2021-03-28 05:00:33Z

NEM ID 

Mogens Vinther Møller

Adm. direktør

Serienummer: PID:9208-2002-2-710749582639

IP: 86.52.xxx.xxx

2021-03-28 17:31:16Z

NEM ID 

Mogens Vinther Møller

Dirigent

Serienummer: PID:9208-2002-2-710749582639

IP: 86.52.xxx.xxx

2021-03-28 17:31:16Z

NEM ID 

Lene Lyck Møller

Bestyrelsesmedlem

Serienummer: PID:9208-2002-2-118476888714

IP: 86.52.xxx.xxx

2021-03-28 18:30:07Z

NEM ID 

Penneo dokumentnøgle: L5BWK-HF6D7-DMZ85-4AL5C-AHYME-JB2UE

Dette dokument er underskrevet digitalt via **Penneo.com**. Signeringsbeviserne i dokumentet er sikret og valideret ved anvendelse af den matematiske hashværdi af det originale dokument. Dokumentet er låst for ændringer og tidsstemplet med et certifikat fra en betroet tredjepart. Alle kryptografiske signeringsbeviser er indlejret i denne PDF, i tilfælde af de skal anvendes til validering i fremtiden.

Sådan kan du sikre, at dokumentet er originalt

Dette dokument er beskyttet med et Adobe CDS certifikat. Når du åbner dokumentet

i Adobe Reader, kan du se, at dokumentet er certificeret af **Penneo e-signature service** <penneo@penneo.com>. Dette er din garanti for, at indholdet af dokumentet er uændret.

Du har mulighed for at efterprøve de kryptografiske signeringsbeviser indlejret i dokumentet ved at anvende Penneos validator på følgende websted: <https://penneo.com/validate>